

Анализ социально-экологических характеристик посетителей природного парка «Ергаки» (Красноярский край)

Е.С. Шестакова¹, к.п.н., А.Н. Рудык², А.В. Берлякова³, к.п.н., И.В. Грязин⁴

¹⁻²Крымский федеральный университет им. В.И. Вернадского

³Красноярский государственный педагогический университет им. В.П. Астафьева

⁴КГБУ «Дирекция природного парка «Ергаки»

Рекреационный менеджмент на природоохранных территориях направлен на максимизацию удовлетворения рекреационных потребностей человека при минимизации экологического воздействия данной деятельности на ООПТ. В статье проведен анализ рекреационных потребностей, а также степени их удовлетворения посетителями природного парка «Ергаки» на основе социологических исследований 2015 года. Показаны изменения современных потребностей посетителей параллельно с деятельностью администрации парка по рекреационному обустройству ООПТ в сравнении с 2008 годом. Авторами даны рекомендации по усовершенствованию рекреационного менеджмента, реализация которых позволит своевременно и комплексно управлять рекреационными воздействиями на природные комплексы парка.

Ключевые слова: рекреационный менеджмент, природный парк «Ергаки», анкетирование, посетители ООПТ, рекреационные потребности, рекреационное обустройство, социально-экологические характеристики, психолого-поведенческие характеристики.

Особую актуальность приобретают исследования, направленные на изучение и оптимизацию рекреационного природопользования на ООПТ. Такие исследования являются основой для формирования особого вида менеджмента территорий – **рекреационного менеджмента**. Он представляет собой комплекс мероприятий, направленный на максимизацию удовлетворения рекреационных потребностей человека при минимизации экологического воздействия данной деятельности на природоохранные территории. В основе рекреационного менеджмента на всех его стадиях: планирования, проектирования, охраны и использования ООПТ должны лежать научно обоснованные нормы нагрузок на природную среду через показатели допустимых рекреационных нагрузок [1]. Однако, многие исследования доказывают, что зависимость между количественными показателями рекреационной нагрузки и изменениями природных комплексов носит нелинейный характер и во многом зависит от социально-экологических и социально-экономических параметров [2].

За рубежом уже более 50 лет рекреационный менеджмент на природоохранных территориях базируется на управлении несущей (пропускной) способности посетителей (visitor carrying capacity). Активно используются концепции предельно допустимых изменений (Limits of Acceptable Changes, LAC), спектра рекреационных возможностей (Recreation Opportunity Spectrum, ROS), управления рекреационными потоками и охраной ресурсов (Visitor Experience and Resource Protection, VERP), управления деятельностью посетителей (Management Process for Visitor Activities, VAMP), управления рекреационными воздействиями (Visitor Impact Management, VIM) и др. [2]. Особо подчеркнем, что данные концепции легли в основу управления не единичными заповедными территориями, а всей системы ОПТ Служб национальных парков США, Канады и других стран [3].

Само понятие «несущая способность посетителей» (visitor carrying capacity) можно определить как «максимальное количество и тип посетителей, которые охраняемая территория может выдержать, не вызывая необратимые ухудшения природной среды и ощутимые потери удовлетворенности посетителей» [4].

Российскими учеными накоплен большой опыт в изучении изменений особо охраняемых природных территорий и объектов, их отдельных компонентов под действием рекреационной деятельности [2, 5-10]. Однако практически не изученными остаются интересы, предпочтения и рекомендации посетителей при посещении российских ООПТ.

Формулирование задач рекреационного менеджмента должно проводиться с учетом пожеланий и впечатлений посетителей. Более того, необходимо разрабатывать и оценивать рекреационные возможности на основании впечатлений посетителей, которым они должны соответствовать. Поэтому полное и успешное осуществление рекреационной деятельности требует регулярной, систематической информации о посетителях ООПТ [3, 11]. Для российских ООПТ решение данной проблемы является одной из важнейших задач их рекреационного развития.

Цель исследования: определить основные категории посетителей природного парка «Ергаки» в соответствии с количественными (*социально-демографическими и географическими*) и качественными характеристиками (*социально-экологическими и психолого-поведенческими*) для обоснования мероприятий по улучшению рекреационного менеджмента данной ООПТ. Для этого было запланировано:

- определить динамику посещаемости природного парка «Ергаки»;
- установить основные цели посещения природного парка «Ергаки»;
- выявить пожелания туристов по развитию туристской инфраструктуры в парке;
- охарактеризовать особенности качественного состава и потребностей посетителей парка, и показать их изменения по результатам исследований 2008 и 2015 годов;
- дать рекомендации по улучшению рекреационного менеджмента администрацией природного парка «Ергаки».

Территория исследования

Природный парк «Ергаки» расположен в центральной части Западного Саяна на юге Красноярского края. Территория природного парка «Ергаки» – традиционно сложившийся туристический центр региона и наиболее посещаемая часть Западного Саяна. В Красноярском крае это одна из самых популярных ООПТ в силу высокой привлекательности природных комплексов и объектов парка, его транспортной доступности (через парк проходит федеральная трасса М-54), благоустроенных экологических троп и относительно мягкого климата.

Природный парк «Ергаки» был создан в апреле 2005 года. В современных границах на площади в 342 873 га парк существует с 2008 года.

Парк является ООПТ регионального (краевого) значения. Основными задачами парка являются, с одной стороны, **рекреационная** (в т.ч. создание условий для отдыха, сохранение рекреационных ресурсов, экологическое просвещение); с другой, **природоохранная**, включающая охрану природных комплексов и отдельных объектов животного и растительного мира; разработку и внедрение эффективных методов

охраны природы и поддержание экологического баланса в условиях рекреационного использования территории.

Парк посещают как организованные туристы, останавливающиеся на турбазах и в обустроенных палаточных лагерях в непосредственной близости от основных природных достопримечательностей, так и неорганизованные туристы, разбивающие палатки на оборудованных и необорудованных стоянках.

Методы исследования

Процесс исследования включал в себя сбор, анализ и интерпретацию данных. Информация о количестве посетителей парка была получена из журналов регистрации в визит-центре, от сотрудников природного парка «Ергаки» и от руководства палаточного лагеря «Вольный ветер».

В ходе исследований 2014-2015 гг. авторы использовали методы анкетного опроса (с открытыми, закрытыми и полузакрытыми вопросами), интервьюирования туристов и наблюдения. Анкета включала в себя базовую часть и дополнительную часть. Базовая часть была направлена на выявление количественных статистических параметров, таких как определение основных возрастных и гендерных групп посетителей парка, их уровень образованности (*социально-демографические характеристики*), а также определение мест проживания (*географические характеристики*). Вопросы дополнительной части направлены на определение популярных маршрутов среди посетителей; идентификацию продолжительности пребывания в парке и частоты повторных посещений; выявление мотивов посещения парка и ожиданий посетителей парка от отдыха, интерпретацию рекомендаций по развитию парка (*психолого-поведенческие характеристики посетителей природного парка «Ергаки»*) для последующего планирования и корректировки туристской и эколого-просветительской деятельности парка.

Исследовательская группа проводила регистрацию, инструктаж и анкетирование туристов в визит-центре природного парка «Ергаки» в пик сезона – июле 2014 – 2015 гг.

Анкеты были заполнены туристами (всего 89 неорганизованных туристов по случайной выборке). В группах опрашивались руководители и отдельные представители группы.

Кроме того, для получения более объективной картины был проведен сравнительный анализ результатов, полученных при анкетировании в визит-центре неорганизованных респондентов, со статистическими данными, полученными у организованных туристов в палаточном лагере «Вольный город» (480 чел.), и с результатами проведенными авторами соцопроса в 2008 году.

Ограничения

В рамках данного исследования были проанализированы данные посещаемости природного парка «Ергаки» только **за летний период**, поскольку в зимний период регистрация посетителей осуществляется в большей степени на базах отдыха / турбазах и не существует единой формы учета с сопоставимыми данными; во время зимних посещений туристы в большей степени сосредоточены на территории турбаз с целью катания на горных лыжах и сноубордах и отдыха на базе (прогулки, баня) и, соответственно, претензии и рекомендации посетителей касаются в большей степени не работы парка, а турбаз.

Обсуждение

Официальный учет посещаемости территории природного парка Ергаки был введен с 2012 года. Регистрация посетителей организована в нескольких пунктах рекреационно-туристической зоны природного парка.

В первые годы деятельности парка его посещали сотни туристов, а через несколько лет - десятки тысяч. По данным сотрудников парка число посетителей в 2008-2011 гг. оценивалось в 80 000 тысяч человек в год: около 40 000 в летний сезон и столько же в зимний. В 2012 году было официально зарегистрировано 29,5 тыс. человек, в 2013 г. – 38,2 тыс. человек, в 2014 г. – 42,3 тыс. человек. При этом отмечается, что около 40% посетивших природный парк «Ергаки» не проходят регистрацию [12]. Незарегистрировавшиеся туристы, опрошенные на территории парка указали несколько причин уклонения от фиксации своего пребывания в журнале регистрации: 1) знание территории и большой туристский опыт; 2) регистрация – это необоснованная трата времени (в случае захода в рекреационно-туристическую зону не в районе визит-центра); 3) «не знали» о необходимости регистрации и местонахождении визит-центра парка. Действительно, регистрация посетителей, являющаяся общепринятой практикой рекреационного менеджмента в зарубежных парках, в природном парке «Ергаки» добровольный процесс и за его невыполнение для граждан не предусмотрено никакой ответственности.

В настоящее время наметилась стойкая положительная динамика роста количества зарегистрированных туристов (рис. 1). Общий туристический поток растет ежегодно на 8-10% и в 2013 г., по мнению администрации парка, достиг 100 тысяч человек в год. Одновременно расширяется география приезжающих туристов.

Рост зарегистрированных посетителей, на наш взгляд, в первую очередь связан с увеличением туристического потока, чему способствует продвижение туристского бренда «Ергаки». Также значительный вклад внесли планомерная эколого-просветительская деятельность парка. Третьим фактором стал обострившийся за последние 2 года конфликт «человек-медведь», подталкивающий туристов обезопасить себя посредством регистрации и получения достоверной информации «из первых рук». По правилам парка сотрудники автоматически дублируют регистрацию групп, совершающих категорийные или многодневные походы, в МЧС.

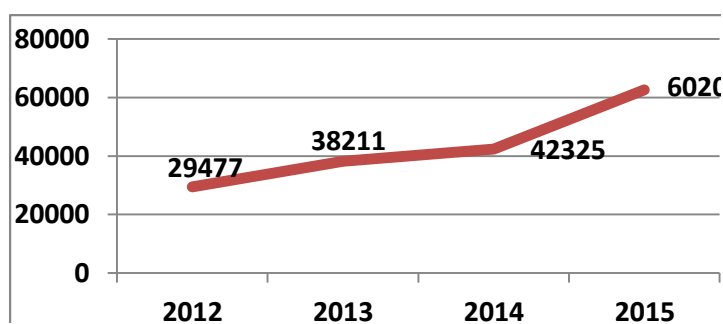


Рис. 1. Динамика количества зарегистрированных посетителей природного парка «Ергаки» (в тыс. чел.) за 2012-2015 гг. по данным дирекции природного парка «Ергаки»

По количеству посещений лидирующим является июль (10176 человек в 2015 г.), которому значительно уступает но, тем не менее, держит второе место август (8283 чел. в 2015 г.). На эти месяцы приходится пиковая нагрузка летнего туристского сезона.

Стоит отметить, что незначительные показатели июня (от 1668 до 4942 чел./месяц в разные годы) связаны, как правило, с климатическими особенностями территории (снег сходит во второй декаде месяца).

Анализ *социально-демографических аспектов* по результатам анкетирования показал, что природный парк посещают 70% мужчин и 30 % женщин всех возрастов. Максимальное количество посещений приходится на 30-39-летних туристов - 26% (рис.2). Небольшое отставание наблюдается в смежных возрастных группах (20-29 лет - 24% и 40-49 лет - 22%). Одинаковые показатели – по 11% - выпали на юных и возрастных туристов (16-19 и 50-59 лет соответственно). Пожилые посетители (старше 60 лет) представлены лишь шестью процентами от общего числа туристов.

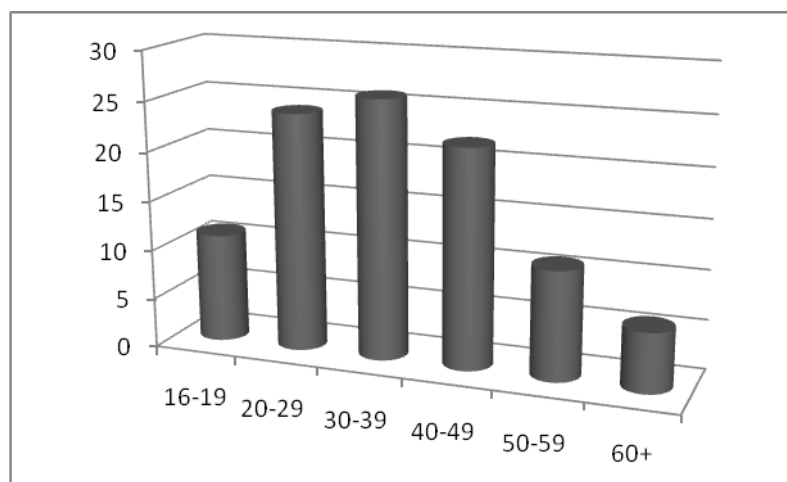


Рис. 2. Доля туристов различных возрастных групп (в процентах), посещающих природный парк «Ергаки», по результатам анкетирования 2015 года

Вопрос **«образование, профессия»** позволил определить, что подавляющее большинство опрошенных посетителей природного парка (85,4%) имеют высшее образование. На долю среднего образования (школьники, рабочие) выпадает (14,6%). Спектр профессий представлен очень широко, но доминирующими являются профессии, связанные с образовательной сферой (31%), сферой здравоохранения (10%); инженеры и менеджеры представлены 9 и 7% соответственно. Такая ситуация полностью соответствует общим тенденциям образованности экологических туристов [13] и накладывает дополнительные требования к сотрудникам парка.

Сегментация по географическому критерию (*вопрос Откуда вы приехали? (город, регион)*) показал, что *лидирующие позиции занимает* Красноярский край – 41%. Второе место - 36% опрошенных – принадлежит туристам, приехавшим из Европейской части РФ (из них 24% - приехали из Москвы). Соседние регионы дают: Хакасия (Абакан, Саяногорск) – 13%; Алтайский край, Новосибирская и Кемеровская области в сумме 6%. Туристы, приехавшие из других регионов: Приморский край, Иркутская область, Республики Тыва и Крым – составляют по 1% от общего количества опрошенных. Из иностранных гостей природный парк «Ергаки» посетили туристы из Франции, Испании, Польши, Германии, США, Австрии, Англии, Украины, Литвы.

Следующий этап исследования касался определения психолого-поведенческих характеристик посетителей природного парка «Ергаки» на основании вопросов анкеты открытого, закрытого и полужакрытого типа (табл. 1).

Таблица 1

Вопросы анкетирования для определения психолого-поведенческих характеристик посетителей природного парка «Ергаки»

Вопросы	Варианты ответов
1. Вы организованный турист?	Нет, я путешествую самостоятельно (неорганизованный турист) / Да, размещаюсь на турбазе / Да, я размещаюсь в стационарном палаточном лагере?)
2. Какой раз вы приезжаете в природный парк «Ергаки»?	<i>Количество раз</i>
3. Длительность вашего пребывания в природном парке «Ергаки»?	<i>Количество дней</i>
4. Вы приехали:...	один / с друзьями / с коллегами / с семьей / другое
5. Назовите нитку вашего маршрута	<i>(начальная и конечная точки, основные достопримечательные объекты)</i>
6. Цель вашего пребывания в природном парке «Ергаки»?	отдых от города/ активный отдых / приключения / посещение новых мест и природных объектов / фотографирование красоты природы / отдых с целью познания / другое
7. Что привлекает вас в природном парке «Ергаки»?	<i>(свои варианты)</i>
8. Какие услуги хотели бы получить в природном парке «Ергаки»?	услуги гидов-экскурсоводов / сувениры / информационные услуги на базе /в визит-центре / полиграфическая продукция о парке /другое

Нужно отметить, что исследовательскую группу интересует не усредненный портрет посетителя природного парка «Ергаки», а многообразие вариантов, отражающее основные тенденции, на основании которых можно делать выводы для дальнейшей охраны ресурсов, управления туристскими потоками и улучшения качества удовлетворенности посетителей.

На данные вопросы в результате анкетного опроса были получены следующие результаты:

Подавляющее большинство опрошенных посетителей (96%) отнесло себя к неорганизованным туристам. Это отражает тенденции посещения парка, но необходимо отметить, что гости турбаз и палаточных лагерей проходят регистрацию в месте проживания. Участвовавшие в опросе организованные туристы (4%) зашли в визит-центр, чтобы купить сувениры и заказать экскурсию.

Показатели привлекательности природного парка «Ергаки» для туристов по параметру повторных посещений очень высоки: 38% посетителей приехали в парк впервые, в то время как 62% составляют туристы, приехавшие повторно.

Длительность пребывания по данным анкет варьируется от однодневной прогулки до 30 дневного похода (табл. 2).

Таблица 2

Распределение посетителей природного парка «Ергаки» по длительности пребывания в 2015 г.

1 день	2 дня	3-4 дня	5 дней	6-7 дней	8-9 дней	10-11 дней	30 дней
13%	11%	9%	8%	16%	25%	7%	1%

Большая часть неорганизованных посетителей приезжает в компании друзей (63%) и с семьей (28%), небольшой процент предпочитает делать выходы на природу в компании коллег (7%), на оставшиеся 2 процента выпали ответы: «со студентами», «один», «с секцией», «другое».

Анализ предпочтений туристов в выборе маршрутов показал следующие результаты (табл. 3).

Таблица 3

Предпочтения туристов в выборе маршрутов в природном парке «Ергаки»

руч. Тушканчик – оз.Светлое с радиальными маршрутами	28 %
оз. Радужное с Висячим Камнем	28 %
Тармазаковский мост – Висячий Камень и радиальные выходы	32%
Тармазаковский мост – оз. Радужное – пер. Художников – оз. Художников – пер. Птица – оз. Светлое – руч. Тушканчик	21%
Зуба Дракона	3%
озера Большое и Малое Безрыбное и Большое Буйбинское	3%
оборудованная тропа «Каменный город»	6%
оборудованная тропа «Тропа сибирского охотника»	6%
Араданский хребет	1%
по погоде	2%

Посетителям обычно трудно сформулировать **цель** приезда, поэтому в анкете были предложены варианты ответов. Многие выбирали несколько вариантов ответов. Самый высокий рейтинг у позиций «активный отдых на природе», который привлекает 76% посетителей парка; второе место делят позиции «приключения» и «посещение новых мест и природных достопримечательностей» – по 48%. Для 27% важна возможность отдохнуть от города, 21 % выбирают познавательный туризм, а 11% – фотографирование красот природы. Четыре процента выбрали позицию «другое», расшифровав ее как «людям показать», «заработать», «приехали на пикник».

Интересно отметить, что «людям показать» Ергаки приехали в основном местные жители, которые раньше не бывали в парке и впервые приехали туда, сопровождая своих гостей. Благодаря открытой в 2012 г. в визит-центре парка экспозиции они могут в доступной и интерактивной форме познакомиться с флорой, фауной и природными объектами парка, посмотреть познавательный фильм, купить сувениры. В этом смысле визит-центр становится местной достопримечательностью региона. За январь-октябрь 2015 г. сотрудниками визит-центра парка были проведены экскурсии для 3194 человек.

Отвечая на вопрос «Какие услуги хотели бы получить в природном парке «Ергаки»?», большинство туристов отметили важность информационной составляющей:

- 43% выбрали вариант «информационные услуги в визит-центре», запрашивая в первую очередь информацию по маршрутам, по стоянкам и по мерам безопасности;
- 38% посетителей выразили заинтересованность в полиграфической продукции, позволяющей самостоятельно изучать сведения о парке (карты, буклеты, определители растений, фотоальбомы и т.д.);
- 27% хотели бы иметь возможность купить разнообразные сувениры;
- 10% туристов предпочитают походы в сопровождении гидов-экскурсоводов;
- 7 % сказали, что им ничего не нужно (в основном это опытные туристы, хорошо знающие территорию и считающие Ергаки своим вторым домом).

Вариант ответа «другое» на вопрос об услугах парка, оказался самым дискуссионным и вызвал самые неформальные отклики. У нового поколения туристов появляются новые предложения и пожелания по развитию природного парка «Ергаки», касающиеся **инфраструктурной, информационной и транспортной составляющих, комфорта и сервиса, безопасности.**

Современные туристы более требовательны к туристской **инфраструктуре** и предлагают усовершенствовать тропиночную сеть, обогатить ее информацией, превратив туристские тропы в подлинно экологические. Предложения по дальнейшему обустройству троп и стоянок включают следующие пункты:

- оборудовать тропы большим количеством аншлагов с информацией о месте нахождения (12%) и правилами поведения в данном месте (5%);
- очистить туалет на оз. Светлое (10%);
- нанести информацию о времени, сложности, протяженности маршрута на указателях (9%);
- обновить маркировку на тропах (7 %)
- установить на трассе дополнительный указатель о расположении визит центра (6%);
- промаркировать малопроходимые маршруты (4%);
- заменить старые стенды, почистить стоянки от мусора на оз. Художников (1%).

Предложения по улучшению информационной составляющей можно разделить на две категории. Одна группа касается полиграфической продукции, а в частности карт, путеводителей, определителей флоры и фауны; вторая - наполнения сайта парка.

Самое большое количество рекомендаций было дано относительно карт. Несмотря на разнообразие карт, представленных на продажу, посетители парка просят внести следующие корректировки на будущее:

- 26% опрошенных хотели бы иметь подробные карты/ карты большего масштаба;
- 9% туристов предлагают продавать ламинированные карты основных туристских маршрутов, учитывая высокую вероятность дождя в летний сезон;
- 7% отдали бы предпочтение путеводителям в форме буклета, содержащего подробные карты с маршрутами, соответствующими маркировке; описание всех маршрутов; правила поведения в парке; полезную информацию (расписание автобусов, контакты МЧС, администрации парка, турбаз и т.п.);

– иностранные туристы отметили в анкете отсутствие материалов о парке на английском языке (приоритетно рекомендовали делать карты и определители растений и животных);

– 2 человека (руководитель группы подростков, а также немецкий турист) выразили желание приобрести ламинированные определители растений.

При опросе выяснилось, что перед тем, как отправиться в путешествие, большинство туристов знакомились с информацией на сайте парка. Было получено много положительных отзывов о сайте, его дизайне, структуре, актуальности информации. В качестве рекомендаций туристы просили размещать подробную информацию о возможных маршрутах (6%) и больше информации о правилах поведения на сайте парка, в том числе обязательной регистрации (7%).

Транспортная составляющая не звучала настолько актуальной, как в предыдущие годы. Большинство туристов добирается до стартовых точек маршрута либо на автобусах, курсирующих между Абаканом и Кызылом, либо на собственном транспорте. Впервые зарегистрировано предложение - организовать транспорт от парка (от Ермаковского или Минусинска/Абакана по пятницам и обратно вечером в воскресенье) – 8%. Также прозвучало несколько пожеланий о заброске продуктов и туристов до Висячего Камня на лошадях (1,5%).

Более высокие требования предъявляются к **комфорту и сервису**. Туристы, особенно те, кто приезжает в парк впервые из европейской части России или из-за рубежа, предполагают возможность приобрести все необходимое на территории парка. Типична ситуация, когда иностранцы приезжают без продуктов, рассчитывая пополнить запасы продовольствия на месте.

В этой связи в 2014-15 гг. появились предложения открыть в визит-центре или на прилегающей территории кафе/столовую (9%) и продуктовый магазин - 7%. Более многочисленные предложения поступали по поводу организации точки продажи/аренды: а) резиновых сапог (22%); б) газа и горелок (17%); в) отпугивающих медведей средств (15%); и г) прочего туристского снаряжения (карематы, хобы, дождевики, т.п.) – 14%.

Впервые прозвучали идеи продавать местные сим-карты (5%), установить в визит-центре банкомат (5%) и терминал с напитками/шоколадками(2%).

Вопросы **безопасности** приобрели особую актуальность в 2015 году, поскольку начало летнего сезона было омрачено двумя несчастными случаями, связанными с нападениями медведя на туристов в районе озера Радужное [12]. Дирекцией парка были приняты меры для обеспечения безопасности туристов и предотвращения последующих нападений, в том числе была оборудована туристическая стоянка с защитной электроизгородью на оз. Радужное. Туристы в своих пожеланиях выражают надежду на дальнейшие последовательные шаги в этом направлении и предлагают не ограничиваться одной охраняемой стоянкой (24 %). Более того, для изоляции продуктов от медведей 20% респондентов предлагают оборудовать стоянки лабазами и блочно-веревочными системами.

Также предлагаются в качестве превентивных мер организовать в визит центре точку продажи/аренды устройств отпугивания и защиты медведей краткосрочного действия (фальшфейера, осветительные или звуковые ракеты, перцовые аэрозоли и т.п.) – 15%.

Учитывая, что во многом причиной нападения стало несоблюдение туристами правил поведения в дикой природе, посетители предлагают целый ряд мер, включающих сохранение режима обязательной регистрации и инструктажа в целях безопасности посетителей – 12%; введение платы за вход (100-150 руб.) – 10%. Несколько групп туристов, включая участников, имеющих опыт путешествий в США и Канаде, настаивали на более жестком контроле и введении высоких штрафов для туристов, нарушающих правила поведения и нормы безопасности, – 14% (Для справки - в парках штата Флорида, США штраф составляет от 500\$ за первый зарегистрированный случай подкормки диких медведей и до 5000\$ или до 5 лет тюрьмы за третий зарегистрированный случай) [14].

Сопоставление результатов опросов 2008 и 2015 годов

Для получения более объективного «портрета» посетителя природного парка «Ергаки» мы сравнили результаты, полученные в ходе опроса респондентов, с данными палаточного лагеря «Вольный город» за 2015 год и с результатами опроса 2008 г. [15]. Палаточный лагерь начал свою деятельность в 1999 году. За время его работы наблюдается стойкая положительная динамика количественного роста туристов. Постоянно улучшается обустройство лагеря.

За 7 лет произошли значительные перемены. Мы остановимся лишь на основных тенденциях, важных для понимания динамики основных категорий туристов для последующего рекреационного менеджмента.

В гендерном соотношении нельзя говорить об однозначной тенденции преобладания одного или другого пола. Характерно гендерное расслоение у организованных и неорганизованных туристов. В категории «неорганизованный турист» среди опрошенных туристов в 2015 г. произошел существенный сдвиг в сторону увеличения мужчин (70%) по сравнению с 2008 г., когда соотношение было примерно равным с небольшим преобладанием женщин.

У организованных туристов сохраняется тенденция 2008 года значительного преобладания женщин (62% в 2008 г. и 64% в 2015 г.). Десять процентов от общего числа женщин приходилось на женщин с детьми. Среди мужчин, выбравших данный вариант отдыха, как правило, преобладают семейные, приехавшие с супругой или с ребенком. Аргументом в пользу палаточного лагеря являются относительный комфорт, безопасность, организация походов и досуга, а также отсутствие необходимости готовить еду и заносить все бивуачные принадлежности и палатки.

Говоря о возрастной сегментации, необходимо отметить «взросление» туристов. В 2008 г. 47% туристов приходилось на подростков до 16 лет, знакомящихся с природой Ергак в рамках летних лагерей и категорийных походов, и еще 26% - на молодежь до 23 лет. Средний возраст (24-44) представлен семнадцатью процентами посетителей. В 2014-2015 гг. доля подростков незначительна. Примерно в равных долях представлены возрастные категории 20-29 лет (24%), 30-39 лет (26%), 40-49 лет (22%). Отмечается постепенное увеличение доли туристов более старших возрастных категорий, в том числе людей пенсионного возраста. Если в 2008 г. на возрастную группу «45+» приходилось 7% и причин выделять более возрастные категории было нецелесообразно, то по данным анкетирования в 2015 году парк посетило по 17% организованных и неорганизованных туристов старше 50 лет, из них 6% пенсионного

возраста (60+) среди неорганизованных туристов и 11% отдыхающих в палаточном лагере «Вольный город».

Можно предположить, что наличие обустроенных маршрутов, турбаз и двух палаточных лагерей обусловили значительный рост доли посетителей парка от 45 до 75 лет.

Для организованных туристов эта тенденция может объясняться приемлемым соотношением «цена-качество», комфортными для условий горной тайги условиями. Также не стоит забывать, что нынешние пенсионеры составляли костяк сформировавшейся в 1960-е годы субкультуры – туристов-походников.

Посетители парка - преимущественно люди с высшим образованием, их доля по сравнению с опросом 2008 г. выросла (с 47 до 85%) за счет увеличения среднего возраста туристов. В профессиональном срезе преобладают интеллектуальные профессии: педагог – 31%, врач – 10%, инженер – 9%, менеджер – 7%.

За прошедший период значительно расширилась география и доля приезжающих из европейской части России и зарубежья, если ранее это были единицы, то теперь превышает 10 процентов (среди зарегистрировавшихся на визит-центре эта цифра достигает 36%, а в палаточном лагере «Вольный город» – 10%). Сохраняется интерес к парку со стороны иностранных туристов.

Резкие изменения наблюдаются в продолжительности посещения. Ранее для «покорения» природы Ергак требовалась преимущественно от одной недели (41%) до двух (26%). Междугородное сообщение «Красноярск-Кызыл» и «Абакан-Кызыл» было в меньшей степени регулярным и доступным. Не было достаточно охраняемых стоянок для личного транспорта. Поэтому туристы, потратившие время и средства на дорогу, старались обойти и увидеть все основные достопримечательности.

В 2015 году большинство туристов также считает длительность пребывания, равную одной неделе, оптимальным вариантом (41%). Это характерно как для самоорганизованных туристов, так и для останавливающихся в палаточных лагерях. Однако после увеличения транспортной доступности рекреационно-туристической зоны парка и доли частного транспорта, появления охраняемых стоянок на визит-центре парка и на базе МЧС, а также оборудования маршрутов парка, значительно выросла доля туристов (в основном из близлежащих территорий), приезжающих на более короткий срок. Теперь путешествия по Ергакам могут занимать 1 день (13% посетивших), 2 (11%) и 3-4 дня (9%). Новой целевой аудиторией можно назвать адресных посетителей музея визит-центра парка.

Необходимо отметить большой процент повторных (даже лучше сказать, многократных) посещений парка. Если 7 лет назад впервые и во второй раз в парке побывали более 91% туристов (45,3 и 45,8% соответственно), а более 5 раз – только 3,2% из них, то в 2015 году впервые посетили парк 38%, второй раз – 19%, 3-4 раза были 13%, 5-9 посещений отмечают – 8%, а более 10 раз – 22% (!). Здесь можно говорить о формировании особой группы посетителей – «друзей парка», которых можно и нужно вовлекать в различные экопросветительские и приключенческие проекты парка.

Самые значительные изменения претерпели пожелания по улучшению работы парка. В 2008 году в недавно созданном (2005 г.) природном парке «Ергаки» не было туристкой инфраструктуры. Туристы пользовались традиционными тропами с

множеством дублирующих троп и развилок. В этой связи основные рекомендации посетителей парка того периода были в первую очередь связаны с оборудованием тропиной сети и мест отдыха (43%), а также с обеспечением информационных и эколого-просветительских услуг (организованные экологические туры, услуги гидов, аншлаги, карты, брошюры и т.п.) – 40%. Лишь десятая часть опрошенных обращала внимание на необходимость обеспечения чистоты, порядка и безопасности и 18% были удовлетворены текущим состоянием и советовали ничего не менять.

За прошедшие годы в парке проведена огромная работа по благоустройству троп (маркировка основных троп, оборудование труднопроходимых мест, установка указателей) и снижению рекреационной нагрузки на тропу. С 2008 г. силами сотрудников парка и волонтеров промаркированы основные туристические тропы хребта Ергаки, установлены указатели на развилках троп, полностью оборудованы экологические тропы «Тропа сибирского охотника» и «Каменный Город», обустроиваются тропы на оз. Радужное и на оз. Светлое. Для обеспечения безопасности от медведей на оз. Радужное туристы могут остановиться на охраняемой стоянке, оборудованной электроизгородью.

В палаточных лагерях также повысился уровень безопасности и комфортности – появились настилы под палатки, оборудованы кухня и столовая, деревянная баня, туалеты, беседка для сбора у костра, домик для просушки обуви и одежды. Немаловажным элементом сервиса является генератор для подзарядки аккумуляторов и батарей [16].

Заключение

Обсуждение результатов опроса за 2015 год и их сопоставление с опросом 2008 года позволили выявить особенности состава посетителей парка и их потребностей и предложить мероприятия по рекреационному менеджменту в природном парке «Ергаки». Разнообразие групп и интересов посетителей требует применения различных типов стратегий и тактик по управлению туристическими потоками на ООПТ.

Положительным является активная работа парка по «организации» диких туристов и распределению турпотока на другие участки парка, по обустройству пешеходной инфраструктуры и информационному взаимодействию с посетителями.

В первую очередь, рекомендуется ввести обязательную регистрацию посетителей парка, для этого организовать широкую информационную кампанию через СМИ, аншлаги на въездах в парк, сайты парка, турбаз и палаточных лагерей, туристических фирм региона. Необходимость регистрации объясняется заботой о безопасности и комфорте посетителей, улучшением качества природоохранного и рекреационного менеджмента парка.

Создание сервисного центра в районе Тармазаковского моста на трассе М-54, включающего регистрационный пункт посетителей парка, сувенирную лавку, а также автокемпинг с обустроенными местами отдыха, будет способствовать как обеспечению комфорта посетителей парка, так и переводу части неорганизованных туристов в контролируемый туристический поток.

Администрации природного парка «Ергаки», учитывая неоднородность возрастного и гендерного состава туристского потока, можно рекомендовать расширить спектр интерактивных мероприятий и размещаемой информации, ориентируясь на разные целевые аудитории. Например, дополнить визит-центр парка

обучающей интерактивной экспозицией под открытым небом (веревочный парк, учебная тропа, тропа ощущений).

Высокий уровень образованности и познавательного интереса туристов накладывает на сотрудников парка дополнительные требования по продолжению экологизации сознания туристов (посредством экскурсий, установки аншлагов, интерактивных экспозиций), проведения эколого-просветительских мероприятий. Познавательный интерес посетителей можно использовать для получения прибыли от реализации буклетов, путеводителей, карт, определителей флоры и фауны, фотоальбомов, платных экскурсий и т.п.

На сайте парка предлагается упростить информацию отдельных страниц с научного языка до ориентированного на непрофессионалов в данной области, а также создать развлекательно-обучающую интерактивную детскую страницу.

Необходимой является превентивная работа с посетителями парка, ещё до их приезда в парк, информирование их через сайт о необходимости обязательной регистрации, правилах поведения, новых маршрутах, возможности помочь парку.

В связи с ростом привлекательности парка для иностранных туристов рекомендуется сделать англоязычную версию сайта.

Важно продолжать работу по смягчению конфликтов «человек-медведь» путем реализации средств по отпугиванию медведей, создания сети охраняемых стоянок, а также оборудования основных туристских стоянок блочно-веревочными системами для изоляции продуктов от медведей.

В новых условиях туристы хотят получить не просто навигацию по парку на уровне маркировки и указателей, а более качественную инфраструктурную составляющую (разнообразные аншлаги о фоновых видах растений и животных, месте нахождения, детальная информация о времени, сложности, протяженности маршрута на указателях и т.п.). Посетители начали отмечать необходимость постоянного мониторинга и подновления существующей инфраструктуры.

Учитывая большое количество пожеланий туристов рекомендуется рассмотреть возможность расширения сервисных услуг парка (открыть пункт проката, магазин, кафе, банкомат).

В заключение отметим, что реализация многих из указанных рекомендаций по совершенствованию рекреационного менеджмента природного парка «Ергаки» не потребует большого количества усилий и денег, однако позволит своевременно и комплексно управлять рекреационными воздействиями на природные комплексы парка.

Отличной от летней является стратегия в отношении организации и улучшения зимнего отдыха на территории парка. В этой связи рекомендованы социологические исследования в этом направлении.

Литература:

1. Блага, Н.Н. Методические аспекты определения норм допустимых рекреационных нагрузок на территории природно-заповедного фонда / Н.Н. Блага, А.Н. Рудык // Культура народов Причерноморья. – Симферополь, 2002. – № 34. – С. 168-170.
2. Завадская, А.В. Экологический туризм на особо охраняемых природных территориях Камчатского края: Проблемы и перспективы / А.В. Завадская, В.М. Яблоков. – М.: Эдиториал УРСС, 2013. – 240 с.

3. VERP: The Visitor Experience and Resource Protection (VERP) Framework. A Handbook for Planners and Managers / U.S. Department of the Interior; National Park Service; Denver Service Center. – 1997. – 103 p.
4. Seidl, J. Carrying capacity reconsidered: from Malthus' population theory to cultural carrying capacity / J. Seidl, C.A. Tisdell // *Ecological Economics*, 1999. – № 31. – P. 395–408.
5. Реймерс, Н.Ф. Особо охраняемые природные территории / Н.Ф. Реймерс, Ф.Р. Штильмарк. – М.: Мысль, 1978. – 296 с.
6. Забелина, Н.М. Национальный парк / Н.М. Забелина. – М.: Мысль, 1987. – 170 с.
7. Калихман, А.Д. Методика «Пределов допустимых изменений» на Байкале – участке Всемирного наследия ЮНЕСКО / А.Д. Калихман, А.Д. Педерсен, Т.П. Савенкова, А.Я. Сукнев. – Иркутск: Оттиск, 1999. – 100 с.
8. Борейко, В. Е. Этика и менеджмент заповедного дела / В. Е. Борейко. – К.: Киевский эколого-культурный центр, 2005. - 328 с.
9. Тишков, А.А. Теория и практика сохранения биоразнообразия (к методологии охраны живой природы в России) / А.А. Тишков // *Использование и охрана природных ресурсов в России*, 2006. – №1. – С. 78-96.
10. Чижова, В.П. Рекреационные ландшафты: устойчивость, нормирование, управление/ В.П. Чижова. – Смоленск: Ойкумена, 2011. – 176 с.
11. Иглс, П. Устойчивый туризм на охраняемых природных территориях. Руководство по планированию и управлению / П. Иглс, С. МакКул, К. Хайнс. – М., 2006. – 185 с.
12. Под знаком юбилея №14 ноябрь-декабрь 2015 г. [Электронный ресурс]. – URL: http://www.ergaki-park.ru/assets/files/publications/ergaki-bulletin/gazeta_14.pdf (дата обращения: 16 января 2016).
13. I-Chi Chen J. Ecotourism Experience in Chinese Visitors [Электронный ресурс] : 2008. – URL: <http://www.griffith.edu.au/conference/cauthe2008/working-papers/WP094.pdf> (дата обращения: 16 января 2016).
14. Unintentional bear feeding' could net fine in Florida [Электронный ресурс]. – URL: <http://www.clickorlando.com/news/unintentional-bear-feeding-could-net-fine-in-florida/34669730> (дата обращения: 21 марта 2016).
15. Шестакова Е.С. Экологический туризм: сегментация рынка как фактор устойчивого развития в природном парке «Ергак» / Е.С. Шестакова // «Ресурсная экономика, изменение климата и рациональное природопользование-2009»: сборник материалов Международной конференции, Красноярск, 1-7 июля 2009 г.. – Красноярск: Сибирский Федеральный университет, 2009. – С. 624-640.
16. Вольный город – палаточный эколого-оздоровительный лагерь на берегу озера Светлое [Электронный ресурс]. – URL: <http://ergakitur.ru/?page=3> (дата обращения: 30 января 2016).

Сведения об авторах:

Шестакова Елена Сергеевна, кандидат педагогических наук, доцент кафедры иностранных языков № 1 института иностранной филологии Таврической академии, Крымский федеральный университет им. В.И. Вернадского (КФУ им. В.И. Вернадского), 295007, Республика Крым, г. Симферополь, просп. Академика Вернадского, 4; тел.: 8(978)809-73-41, e-mail: shestakov@yandex.ru.

Рудык Александр Николаевич, старший преподаватель кафедры геоэкологии Таврической академии, Крымский федеральный университет им. В.И. Вернадского, (КФУ им. В.И. Вернадского), 295007, Россия, Республика Крым, г. Симферополь,

просп. Академика Вернадского, 4; тел.: 8(978) 019-85-40, e-mail: crimea.geoeco@gmail.com.

Берлякова Анна Викторовна, к.п.н. доцент кафедры экономической теории и управления, Красноярский государственный педагогический университет им. В.П. Астафьева (КГПУ им. В.П. Астафьева), 660049, Россия, г. Красноярск, ул. Ады Лебедевой, 89; тел.: 8(913)507-73-45, e-mail: for_anna@inbox.ru.

Грязин Игорь Валентинович, Директор КГБУ «Дирекция природного парка «Ергаки», 662821, Красноярский край, с. Ермаковское, ул. Российская, д. 42, тел.: 8(950)-980-24-00, e-mail: ergakipark@mail.ru.